

Integração local de migrantes e refugiados no Brasil

Débora CASTIGLIONE

dcastiglione@iom.int





Criada em 1951, a OIM é a organização intergovernamental líder em migrações a nível mundial. A OIM está comprometida com o princípio de que a migração de forma ordenada e em condições humanas beneficia tanto aos migrantes quanto à sociedade em geral.

Como organização internacional líder em migrações, a OIM atua junto com seus parceiros na comunidade internacional para:

1. Enfrentar os crescentes desafios operacionais da gestão migratória;
2. Avançar na compreensão das questões relacionadas à migração;
3. Fomentar o desenvolvimento social e econômico através da migração;
4. Proteger a dignidade humana e o bem estar dos migrantes.

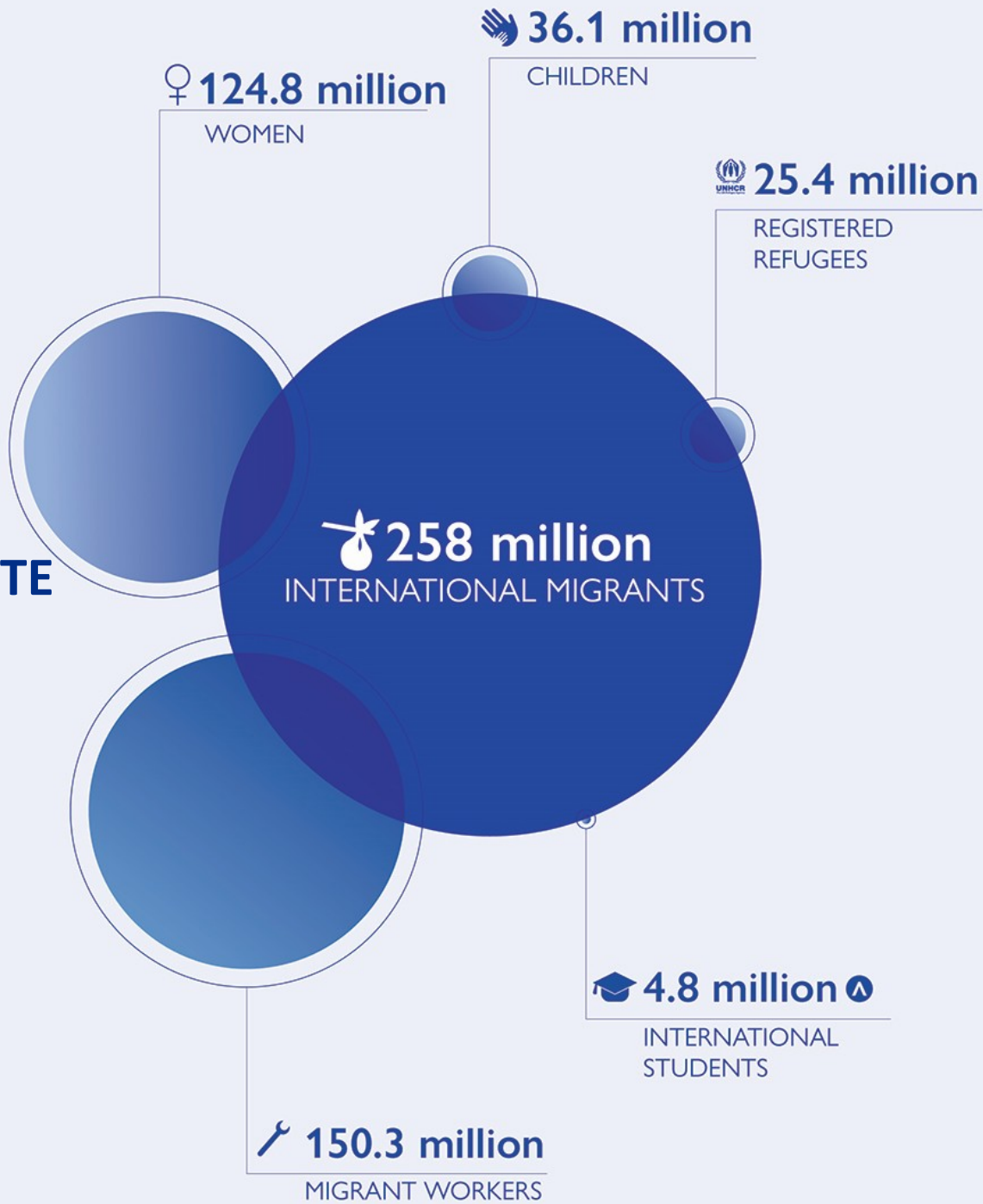


O QUE É A MIGRAÇÃO?



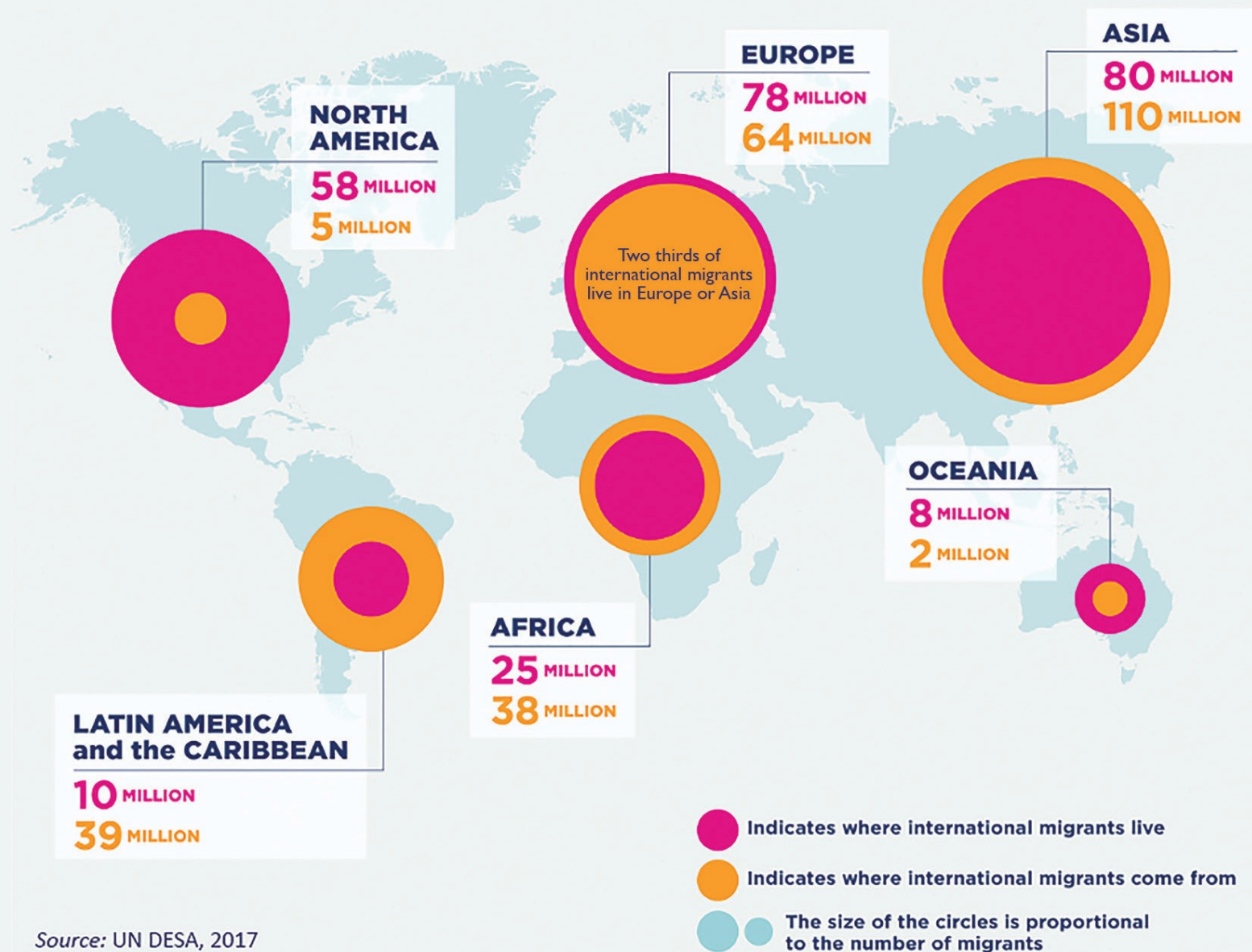
A OIM define um migrante como *qualquer pessoa que está se movimentando, ou já se movimentou, através de uma fronteira internacional ou dentro de um Estado, saindo do seu lugar habitual de residência, independente (1) da situação jurídica da pessoa; (2) se o deslocamento foi voluntário ou involuntário; (3) quais foram os motivos para esse deslocamento; ou (4) a duração da sua estadia.*

POPULAÇÃO MIGRANTE INTERNACIONAL



www.migrationdataportal.org

Número de Migrantes Internacionais em 2017



Source: UN DESA, 2017



258
Milhões

O número de migrantes internacionais chegou a 258 milhões em 2017, um aumento de 85 milhões desde o ano 2000.

Idade **39**
mediana



14%
Estão abaixo dos
20 anos de idade



48%
Mulheres

NOTES:

- All numbers are millions of people.
- Unknown residuals were redistributed proportionally to the size of groups for which data on international migrants were available by origin.

1 de cada 70

crianças vive fora do seu país de origem: um total de 31 milhões de crianças

10 milhões

de crianças são refugiadas



17 milhões

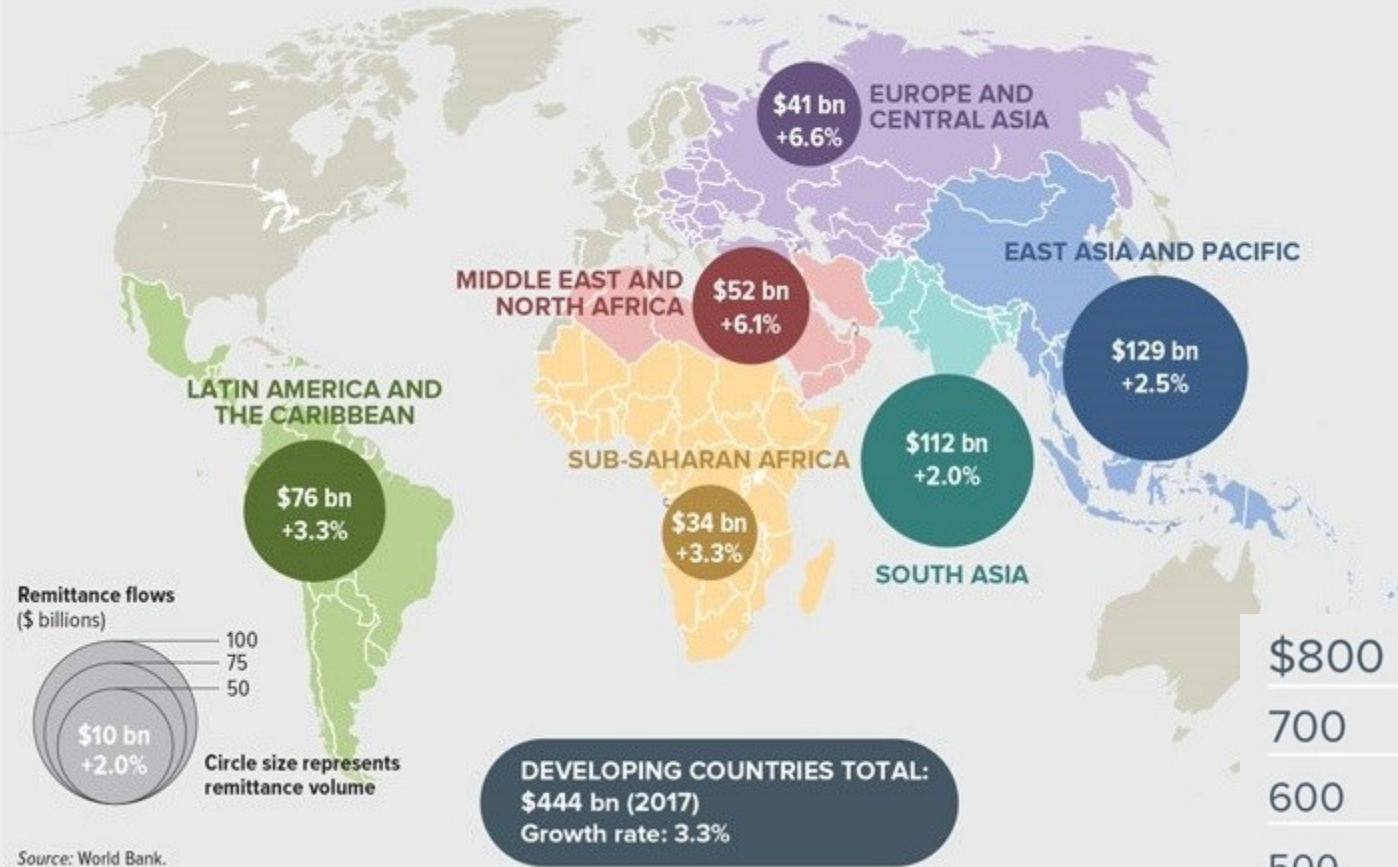
de crianças estão em situação de deslocamento interno por causa de conflitos e violência

200,000

crianças desacompanhadas e separadas foram registradas em 80 países

Fonte: UNICEF (2017): "A child is a child"

REMITTANCE FLOWS TO DEVELOPING COUNTRIES, PROJECTED-2017

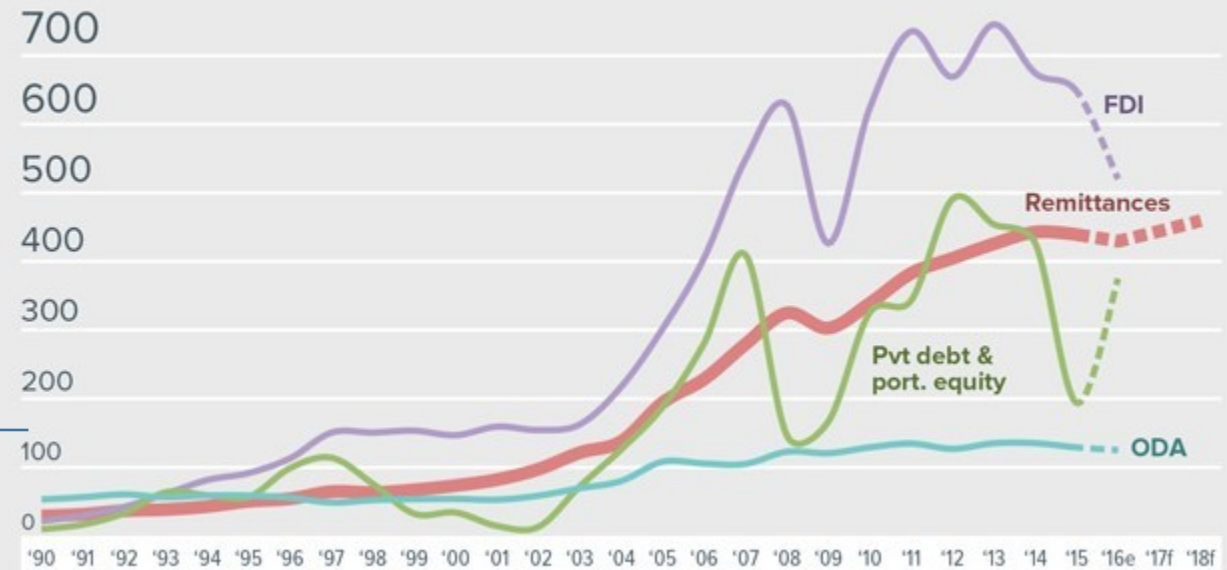


\$466 bilhões

DE REMESSAS

foram enviadas a países de baixa e média renda em 2017. Isto é mais de três vezes o valor da assistência oficial ao desenvolvimento.

\$800 billion



Remessas

ODA: Assistência Oficial ao Desenvolvimento

FDI: Investimento Estrangeiro Direto

MARCO DE GOVERNANÇA DA MIGRAÇÃO (MiGOF)

Adesão às normas internacionais e respeito pelos direitos dos migrantes

Fomentar o bem-estar socioeconômico dos migrantes e da sociedade

Formulação de políticas baseadas em evidências, e aplicação de enfoques de governo integrados

Abordar de forma eficaz os aspectos relativos à mobilidade em situações de crise

Construção de parcerias para lidar com a migração e questões relacionadas

Assegurar que a migração aconteça de forma segura, ordenada e digna

MARCO DE GOVERNANÇA DA MIGRAÇÃO: PRINCÍPIOS

1. Adesão às normas internacionais e respeito pelos direitos dos migrantes

A migração em condições humanas e de maneira ordenada exige que se cumpra o direito internacional. A obrigação de respeitar, proteger e satisfazer os direitos das pessoas é primordial e se aplica àqueles que se encontrem dentro do território nacional, seja qual for a sua nacionalidade ou situação migratória e sem discriminação alguma, a fim de preservar a sua segurança, integridade física, bem estar e dignidade.

2. Formulação de políticas baseadas em evidências, e enfoques de governo integrados

As políticas migratórias devem se basear em evidências e em uma análise bem fundamentada dos benefícios e riscos que a mobilidade humana implica para um Estado. Para uma boa governança da migração, o Estado deve coletar, analisar e utilizar dados e informação fidedignos. Ao mesmo tempo, as leis e políticas relativas à mobilidade humana abarcam uma série de questões. Por isso, uma governança adequada da migração exige enfoques integrados de governo.

3. Construção de parcerias para lidar com a migração e questões relacionadas

A própria natureza da migração implica diversos interlocutores: Estados, municípios, migrantes, comunidades locais, diásporas, empregadores, sindicatos... Há também dezenas de organizações intergovernamentais e não governamentais cujos mandatos estão relacionados com a migração e a ação humanitária. A boa governança da migração exige que se articulem parcerias para aprofundar o conhecimento sobre a migração e desenvolver enfoques exaustivos e eficazes.

MARCO DE GOVERNANÇA DA MIGRAÇÃO: OBJETIVOS

1. Fomentar o bem-estar socioeconômico dos migrantes e da sociedade

A pobreza, a instabilidade, a falta de acesso à educação e a outros serviços básicos são apenas alguns dos fatores que podem levar as pessoas a emigrar. Pessoas que se vêem obrigadas a emigrar tenderão a fazê-lo mesmo que tenham que recorrer a condições inadequadas ou perigosas. Portanto, a gestão adequada da migração significa promover a estabilidade, oportunidades de educação e emprego, e reduzir os fatores que impulsionam a migração forçada. Isto inclui a promoção da resiliência para que as pessoas escolham se querem permanecer no país ou emigrar.

2. Abordar de forma eficaz os aspectos relativos à mobilidade em situações de crise

As crises têm efeitos consideráveis de longo prazo, tanto nos migrantes como na sociedade. Portanto, a ação coordenada da comunidade internacional é primordial com efeitos de prevenir e se preparar para situações de crise, de acordo com princípios humanitários; e promover soluções duradouras para os deslocamentos. O trabalho de encarar as causas originárias das crises e os movimentos de população conexos deve formar parte de enfoques mais a longo prazo.

3. Assegurar que a migração aconteça de forma segura, ordenada e digna

Garantir que a migração ocorra em condições seguras e de maneira ordenada também significa mitigar os riscos associados com o movimento de pessoas. Por exemplo, isto implica a aplicação de medidas sanitárias transfronteiriças eficazes e o reforço de estratégias de saúde pública para proteger a saúde dos migrantes e da sociedade. A manutenção da integridade dos mecanismos de migração e mobilidade requer a capacidade para detectar a migração irregular e proibir as atividades transfronteiriças ilícitas.

ATUAÇÃO DA OIM NO BRASIL



- PROMOÇÃO DOS DIREITOS DOS MIGRANTES
- FESTIVAL DE CINEMA E MIGRAÇÕES
- COMBATE AO TRÁFICO DE PESSOAS



- PESQUISA DE MONITORAMENTO DOS DESLOCAMENTOS (DTM)
- INDICADORES DA GOVERNANÇA MIGRATÓRIA



- INTEGRAÇÃO E APOIO À INSERÇÃO LABORAL
- DISTRIBUIÇÃO DE ITENS NÃO ALIMENTARES
- ASSISTÊNCIA DIRETA A MIGRANTES EM SITUAÇÃO DE VULNERABILIDADE



- APOIO À REGULARIZAÇÃO E DOCUMENTAÇÃO
- APOIO À ESTRATÉGIA DE INTERIORIZAÇÃO DO GOVERNO FEDERAL



APOIO TÉCNICO E LOGÍSTICO À ESTRATÉGIA DE INTERIORIZAÇÃO DO GOVERNO FEDERAL



Registro



Orientação sobre as cidades de acolhida e condições de abrigamento



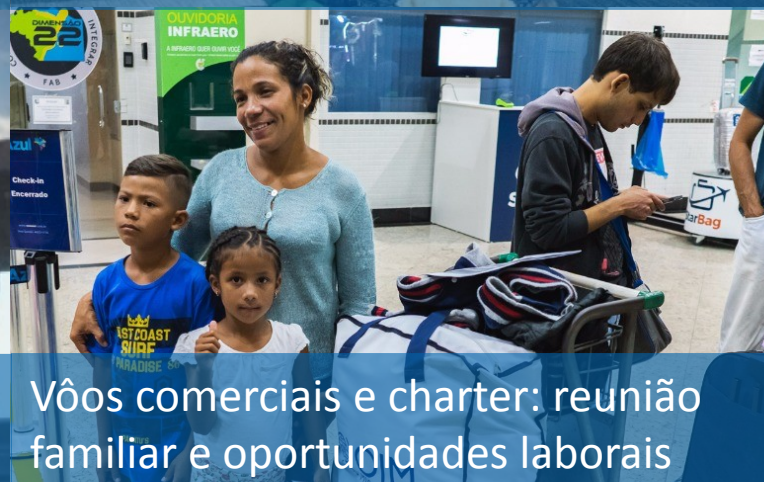
Acompanhamento da avaliação de saúde



Acompanhamento dos beneficiários



Apoio a parceiros da sociedade civil para abrigamento no destino



Vôos comerciais e charter: reunião familiar e oportunidades laborais

ACESSO DOS MIGRANTES INTERNACIONAIS AO MERCADO DE TRABALHO BRASILEIRO



Desafios:

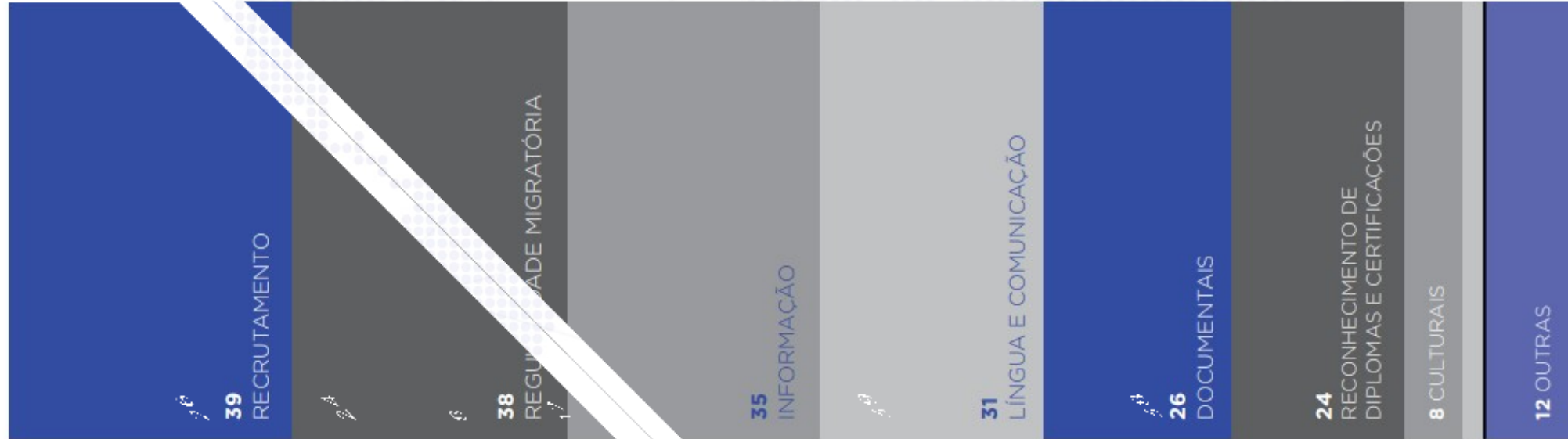
- Regularização documental
- Combate à xenofobia
- Conflitos e preconceitos
- Recrutamento e seleção
- Informação

Oportunidades:

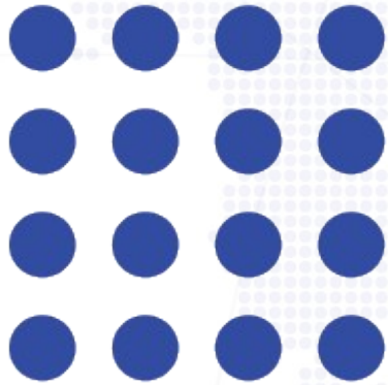
- Sistema de recrutamento
- Empresas públicas
- Práticas de intercâmbio empresarial
- Marca e reputação
- Responsabilidade social

Texto completo disponível em: <https://repository.oim.org.co/handle/20.500.11788/2089>

QUAIS SÃO AS PRINCIPAIS BARREIRAS PARA A CONTRATAÇÃO DE MIGRANTES VULNERÁVEIS NA SUA EMPRESA?

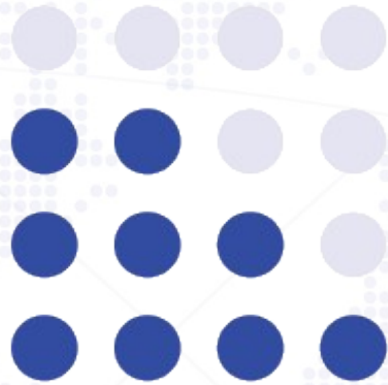


QUAIS SÃO AS PRINCIPAIS FORMAS DE CONTRATAÇÃO DOS MIGRANTES INTERNACIONAIS PELA SUA EMPRESA?



16

CANDIDATOS A POSTOS DE TRABALHO NOS PROCESSOS DE SELEÇÃO TRADICIONAIS DA EMPRESA



9

TRANSFERIDOS DE UNIDADES DA EMPRESA FORA DO PAÍS



5

INDICADOS POR ENTIDADES DO TERCEIRO SETOR E/OU PROGRAMAS SOCIAIS DE APOIO AOS MIGRANTES INTERNACIONAIS



1

PROCURADOS ATIVAMENTE PELA EMPRESA EM ATENDIMENTO AOS PROGRAMAS INTERNOS DE DIVERSIDADE

26 TOTAL DE RESPOSTAS

QUAIS SÃO OS PRINCIPAIS IMPACTOS DA PRESENÇA DE MIGRANTES INTERNACIONAIS NA EMPRESA?



DO PONTO DE VISTA DO MERCADO, A CONTRATAÇÃO DE MIGRANTES INTERNACIONAIS SUGERE:



OTB

RECURSOS ONLINE PARA MAIORES INFORMAÇÕES

1) Pesquisa “Acesso dos migrantes internacionais ao mercado de trabalho brasileiro”

<https://repository.oim.org.co/handle/20.500.11788/2089>

2) Portal de dados sobre migração:

<https://migrationdataportal.org/>

3) Website da DTM – Displacement Tracking Matrix

<https://www.globaldtm.info/>

4) Biblioteca Virtual da OIM:

<https://publications.iom.int/>



Muito obrigada pela participação!

dcastiglione@iom.int

iombrazil@iom.int